



**Bisbat
de
Lleida**

**Pla de transparència
del Bisbat de Lleida**

● Criteris per l'organització i la bona pràctica de la transparència al Bisbat

Els preliminars sobre transparència

- És bo començar per pensar què es el que esperaria "l'usuari" i fer per tal de publicar-lo dient la veritat, tot i que no cal que sigui tota la veritat perquè hi ha coses que no li interessaran, o no convindrà que surtin a la llum amb tant detall.
- Sempre es tindrà en compte que és obligatori donar la informació que mana la llei, essent aquest el mínim, tot i que l'interès propi, però, ens durà a donar aquella informació que considerem necessària i oportuna.
- A més a més, la bona pràctica de la transparència ens durà a mostrar les dades necessàries per al coneixement del Bisbat, sense que ningú ho hagi demanat.

De la finalitat de la transparència

- Donar a conèixer el que demana l'objectiu de la transparència: que es conegui el treball i l'esforç realitzat pel bé de la societat amb els recursos d'interès general que aquesta ens ha facilitat, i mostrar en què s'han invertit aquests recursos.

De com actuar

- La transparència es refereix a qualsevol situació en la que es trobi qualsevol representant del Bisbat, en la que se li hagi interpellat sobre una qüestió concreta.
- Cal ser conscients de que els mitjans des dels que es portarà a terme la transparència seran qualsevol des dels que ens estem comunicant. S'ha de considerar, doncs, que tant programes de radio, com publicacions de qualsevol tipus, estaran donant una imatge de l'Església Catòlica a Lleida, raó per la qual caldrà tenir cura de no amagar ni donar la impressió de que s'amaga informació sobre un tema, i persuadir de que la nostra aportació és veraç.
- Davant situacions excepcionals i sobtades, s'haurà d'actuar amb prudència, aportant només aquelles dades que siguin d'interès rellevant per conèixer la situació, i, sobre tot, per garantir la seguretat de les persones i, si és el cas, preservar la seva dignitat.



- Sempre s'haurà de tenir en compte la importància de la web en l'àmbit informatiu i que és la presència de qualsevol entitat entre els conciutadans.
- S'ha de seleccionar el que es publica i fer-lo de forma comprensiva, mirant que s'ha publicat el que és rellevant.
- La pàgina web s'ha de mantenir al dia i "de forma immediata".
- Els responsables d'actualitzar la informació s'han de mantenir en constant suspens i expectació, "si baixes la guàrdia i dius prou estàs perdut".
- S'ha de pensar que sempre es pot informar millor; hem de pensar que sempre podem millorar el que fem.
- La diòcesi aplicarà els mecanismes de revisió i correcció tant sobre el funcionament dels diferents òrgans que en depenen d'ella, com de la manera en que es transmet la informació necessària per a que es conegui el seu funcionament. En el cas que ho considerés necessari, la diòcesi encarregaria una auditoria externa, independent dels esmentats mecanismes.
- La Diòcesi de Lleida, en tant que entitat que rep recursos de interès general, es sotmetrà a qualsevol auditoria de caràcter obligatori que sigui prescrita per un organisme públic competent per fer-ho.
- A les entitats se les pot classificar, segons la seva transparència, en
 - transparents: mostren el que són i com són; des de fora, així, se les pot conèixer.
 - translúcides: deixen passar la llum, però no es distingeixen els objectes.
 - opaques: no deixen veure res del seu interior.

Dels criteris a seguir

- Cal tenir criteris organitzatius per tal de poder respondre a resoldre qualsevol situació en el moment que aparegui.
- Així mateix cal valorar i seguir criteris de veracitat, discreció i prudència, i respectar sempre el dret a la intimitat de les persones, a la seva privacitat i a la bona fama dels afectats.

El que es necessita a la nostra diòcesi

- En matèria de transparència, a la diòcesi necessitem:
 - crear una oficina de transparència,
 - anomenar un responsable de transparència,
 - establir uns objectius
 - comentar els objectius per tal que siguin assumits per tots,



- dissenyar quin tipus d'informació convé donar per a que es conegui la diòcesi,
- mantenir la informació al dia per a que realment sigui eficaç.

Dels mitjans habituals de comunicació del Bisbat

- A banda de l'actitud personal amb la que ens comuniquem i dels diferents mitjans dels que es disposi, cal considerar que el Butlletí Oficial de la Diòcesi i la seva pàgina Web són els mitjans oficials amb els que compta el Bisbat per informar.
- Respecte a la pàgina web, per la seva immediatesa en la comunicació i la capacitat de ser consultada en temps real, caldrà tenir-la al dia amb tota la eficàcia, eficiència i efectivitat possible.
- A la pàgina web serà convenient tenir un portal de transparència que indiqui de manera concreta aquelles dades que defineixen la vida i el tarannà de la diòcesi.
- S'ha de tenir present que el que no hi és a la web, no existeix.

Dels efectes de la transparència

- S'ha de considerar sempre la importància de la confiança i que aquesta és generada per la veritat i la sinceritat, així com per la coherència.
- La confiança que es té en una entitat neix de la transparència, el bon govern i el compromís social que aquesta tingui.
- L'excés d'informació que es faciliti pot provar, com a conseqüència de l'allau d'informació i la impossibilitat d'assumir-la, l'opacitat que no volíem tenir.
- La transparència voluntària és de màxima importància perquè ens parla de l'actitud dels responsables de l'entitat i de la claredat d'aquesta mateixa.

Els perjudicis de la manca de transparència

- No ser transparent provoca la pèrdua de la confiança en la institució.
- Davant l'opacitat es reacciona amb el recel i la sospita.
- “La corrupció del que és el millor, és el pitjor.”



● Fonamentació jurídica

La redacció del present Pla de Transparència i el seu posterior desenvolupament, troben la fonamentació jurídica en les lleis vigents que en fan referència en la nostra societat en el moment del seu redactat:

Dins l'àmbit de la transparència en la legislació civil a Espanya:

- *Ley 19/2013, de 9 de diciembre, de transparencia, acceso a la información pública y buen gobierno* (d'àmbit estatal).
- *Llei 19/2014, del 29 de desembre, de transparència, accés a la informació pública i bon govern* (l'àmbit d'aplicació de la qual és Catalunya).

Tot considerant que també s'hauran de contemplar les disposicions que les puguin desenvolupar, les pròpies del Règim Local i aquelles que en el temps es vagin modificant.

En el suposat que s'experimentessin modificacions en aquest marc legal, aquestes s'haurien de reflectir en el Pla de Transparència en la mida que afectessin al seu contingut o l'àmbit d'aplicació, modificant la redacció o substituint-lo totalment per un nou pla.

Dins l'àmbit de la protecció de dades en la legislació civil a Espanya:

Així mateix, la pràctica de la transparència a la Diòcesi de Lleida, i amb ella tant el Pla de Transparència del Bisbat com l'Oficina que s'encarregarà de dur-lo a terme, hauran de contemplar i complir el que disposa, dins l'àmbit de la legislació civil a Espanya, la *Ley Orgánica 3/2018 de Protección de Datos Personales y garantía de los derechos digitales (LOPD-GDD)* que desenvolupa l'aprovada a nivell europeu l'any 2016 (*Reglament (UE) 2016/679 del Parlament i del Consell, de 27 d'abril de 2016, relatiu a la protecció de les persones físiques pel que fa al tractament de dades personals i a la lliure circulació d'aquestes dades (RGPD)*), la qual va entrar en vigor el 25 de maig de 2018.

Dins l'àmbit de l'Església

- CIC (c 471).
- *Decreto General de la Conferencia Episcopal Española sobre la Protección de Datos de la Iglesia Católica en España*, aprovats per la *recognitio* de la Congregació per als Bisbes de la Santa Seu amb data 22 de maig de 2018.



● Creació de l'Oficina de Transparència

- Dependència orgànica.

Orgànicament l'Oficina de Transparència del Bisbat de Lleida estarà incorporada a la Secretaria General del Bisbat i es mantindrà en relació amb la Delegació Diocesana de Mitjans de Comunicació.

- Responsable.

La persona responsable (Director) de l'Oficina de Transparència del Bisbat de Lleida, serà nomenada pel Sr. Bisbe i serà l'encarregada de l'inici del seu funcionament i de l'actualització per tal que la informació sobre la diòcesi sigui l'adequada, fidedigna, i eficaç, alhora que sigui actual.

Aquesta persona responsable haurà de tenir coneixements de comunicació social i d'allò que es refereixi a l'àmbit de la transparència de les entitats, així mateix haurà de ser una persona coneixedora de l'Església i que se l'estimi, i caldrà que tingui coneixement de l'estructura de la Cúria i la resta del bisbat per tal de saber el que s'ha de transmetre a la societat. Podrà ser professional o voluntària, però haurà d'actuar i procedir amb criteris de professionalitat.

- Competència i funció.

Les funcions de la persona responsable de l'Oficina de Transparència seran les següents, i totes aquelles que ajudin desenvolupar l'objectiu de la transparència.

- complir la llei i disposicions que hi pugui haver respecte la transparència, i el que li demanin les persones responsables del Bisbat.
- oferir les dades que es considerin oportunes per tal que es conegui l'Església Catòlica de la Diòcesi de Lleida;
- treballar per oferir una imatge adequada a la realitat davant la nostra societat, que ajudi al coneixement real de l'Església;
- supervisar la informació que apareix a la pàgina web del bisbat per tal de tenir cura de que sigui l'adequada, correcta i actual.
- restar pendent de l'actualització de les dades, de cercar les que necessiti dins dels organismes de la diòcesi, i de oferir informació dels esdeveniments que es puguin produir;
- mantenir-se en coordinació amb el Sr. Bisbe, el Vicari General, la Secretaria Gral. o el Gabinet de Crisi del Bisbat, en el cas que fos necessari l'actuació d'aquest últim.

- Acompliment de la seva tasca.

La persona designada com a responsable de l'Oficina de Transparència del Bisbat de Lleida s'encarregarà de complir la tasca encomanada, fent el necessari per oferir les dades que es considerin oportunes segons els criteris



establerts, i cercant que siguin d'ajut per a la presència de l'Església Catòlica en la societat, i per al coneixement d'aquesta. Així mateix vetllarà per la imatge i reconeixement que l'Església ha de tenir en la societat. Per tal de portar a terme aquesta tasca, caldrà que estigui pendent de l'actualització de les dades, de cercar les que necessiti dins dels organismes de la diòcesi, i de oferir informació dels esdeveniments que es puguin produir, aquests, en el seu cas si fos necessari, en coordinació amb el Sr. Bisbe, el Vicari General, la Secretaria Gral. o el Gabinet de Crisi del Bisbat.

● Protocol d'actuació en la gestió de la transparència

En la gestió del que és competència de l'Oficina de Transparència es seguirà el següent protocol per part de la persona encarregada de la mateixa i d'aquells voluntaris o professionals que li puguin ajudar en aquesta tasca:

A.- en els inicis i posta en marxa de l'Oficina de Transparència del Bisbat de Lleida.

- determinació i concreció de la informació que cal oferir a la societat;
- recopilació de les dades que es refereixen a la informació que es pretén comunicar;
- fer les gestions necessàries per tal de publicar-les als mitjans de que disposa el bisbat (Butlletí Oficial del Bisbat, i pàgina web, programes de radio, Full Dominical -si cal-,...).

B.- en el procés de manteniment i renovació de la informació facilitada.

- restar atent a l'actualitat de les dades publicades;
- canviar-les quan deixin de ser certes, o hagi passat la seva vigència o actualitat.
- copsar la realitat i l'actualitat de la diòcesi, i discernir quines dades, de les que es puguin produir, responen a l'interès general i cal publicar-les;
- copsar quines necessitats d'informació pot tenir la diòcesi i mirar de incorporar les dades corresponents a l'espai del Portal de Transparència.
- mantenir actualitzat el Portal de Transparència de la pàgina web;
- acollirà la informació nova que es vagi produint, tant la que li arribi des dels propis agents i els àmbits de pastoral, com aquella que ell pugui conèixer per uns altres mitjans, discernint quina és prou rellevant per definir la vida de la diòcesi;
- en el cas de situacions excepcionals i sobtades, haurà d'estar en relació amb els responsables del bisbat, així com el Comitè de Crisi, per tal de poder donar una informació sobre l'assumpte concret que sigui veraç, rellevant, concreta, escarida i concisa que permeti informació a la societat evitant les suposicions, els malentesos, i l'aparició de comentaris maliciosos;
- en l'acompliment d'aquesta tasca es mantindrà en contacte amb els responsables de la diòcesi per tal de comentar amb ells el que cal publicar.



● Continguts

● Introducció

El Bisbat de Lleida, en representació de l'Església Catòlica a la nostra diòcesi, té el desig d'estar obert a tothom i acollir aquelles iniciatives que ens portin a estimar més el Crist i ens ajudin a aprofundir i a fer cada cop més realitat el Regne de Déu a la terra.

Cal considerar *que el Regne de Déu no consisteix pas en aquest menjar o en aquella beguda, sinó en la justícia, la pau i el goig de l'Esperit Sant* (Rm 14, 17). Així doncs, *vestiu-vos de l'home nou, creat a imatge de Déu en la justícia i la santedat que neixen de la veritat* (Ef 4, 24). *Estigueu a punt, doncs! Poseu-vos el cinturó de la veritat, revestiu-vos amb la cuirassa de la justícia, estigueu ben calçats, a punt per a anunciar l'evangeli de la pau* (Ef 6, 14-15). I tingueu ben present que *el qui no estima no coneix Déu, perquè Déu és amor* (1 Jn 4, 8).

Es per això que volem oferir tota la informació necessària sobre les nostres creences i activitats i estem oberts a practicar la transparència en el que pugui ser d'interès i se'ns demani, sempre que no sigui matèria reservada per la confidencialitat necessària en les relacions humanes.

En la pàgina web del bisbat es faciliten tots els telèfons de contacte, en especial el

973 26 86 28.

També podeu contactar des d'aquesta pàgina web i en l'adreça electrònica

mcs@bisbatlleida.org,

● Continguts per consultar:

- La nostra identitat

- Ficar el quadre "*La nostra identitat*" (Annex I d'aquest Pla de Transparència)
- Viure en cristià
Ficar l'enllaç de "*Viure en cristià*":
(<http://www.bisbatlleida.org/ca/content/viure-en-cristi%C3%A0>)

- Estructura del bisbat

- Ficar l'esquema de l'estructura del Bisbat (adjuntat aquest Pla)
- Ficar l'enllaç a Bisbat (<http://www.web.bisbatlleida.org/ca/Bisbat>)

- L'activitat pastoral

- Ficar el quadre "*L'activitat pastoral*" actualitzat al 2019 (Annex II d'aquest Pla de Transparència)



- Ficar el quadre “*Les dades pastorals i celebratives de l'Església Catòlica a Lleida*” del 2018 i l'actualitzat del 2019
- Ficar l'enllaç a “Què fa l'Església”:
(<http://www.bisbatlleida.org/ca/content/qu%C3%A8-fa-l'esgl%C3%A9sia>)

- La normativa legal d'aplicació a la vida de l'Església en la societat espanyola

- Codi de Dret Canònic (CIC)
- Els Acords Església-Estat de gener 1979
- *Decreto General de la Conferencia Episcopal Española sobre la Protección de Datos de la Iglesia Católica en España*, aprovats per la *recognitio* de la Congregació per als Bisbes de la Santa Seu amb data 22 de maig de 2018.
- Les normatives estatals derivades de l'Agència Tributària
- Ley del mecenazgo y entidades sin ánimo de lucro de 2002
- Reglamento dictat per a la aplicació de la Ley de mecenazgo de 2003
- Les lleis que en facin referència a la vida de l'Església en la societat, per la qüestió de la transparència com a entitat:
 - *Ley 19/2013, de 9 de diciembre, de transparencia, acceso a la información pública y buen gobierno* (d'àmbit estatal).
 - *Llei 19/2014, del 29 de desembre, de transparència, accés a la informació pública i bon govern* (l'àmbit d'aplicació de la qual és Catalunya).
 - *Ley Orgánica 3/2018 de Protección de Datos Personales y garantía de los derechos digitales (LOPD-GDD)*
- Les lleis d'àmbit autonòmic
- Les lleis de Regim Local

- Les dades econòmiques del Bisbat de Lleida

Ficar les dades del 2017, 2018 i 2019

Fent constar només:

INGRESOS

- d'altres ingressos corrents
- aportacions dels fidels
- assignació tributaria
- patrimoni i d'altres activitats
- ingressos extraordinaris
- total d'ingressos**

DESPESES

- retribució personal seglar
- conservació d'edificis i despeses de funcionament
- retribució al clergat
- accions pastorals i assistencials
- despeses extraordinàries
- aportacions a centres de formació
- total de despeses**



- Informació relativa als actes de gestió administrativa

- contractes i les seves dades estadístiques
- convenis subscrits
- subvencions i ajuts públics
- pressupostos balanç de comptes anuals
- retribucions percebudes anualment pels alts càrrecs
- la informació estadística necessària per valorar el grau de compliment i la qualitat dels serveis públics que siguin de la seva competència.

- Els consells consultius de la Diòcesi

El Consell Episcopal

- definició
- composició
- extracte de les actes

El Col·legi de Consultors

- definició
- composició
- extracte de les actes

El Consell Presbiteral

- definició
- composició
- extracte de les actes

El Consell Pastoral

- definició
- composició
- extracte de les actes

El Consell per a assumptes econòmics

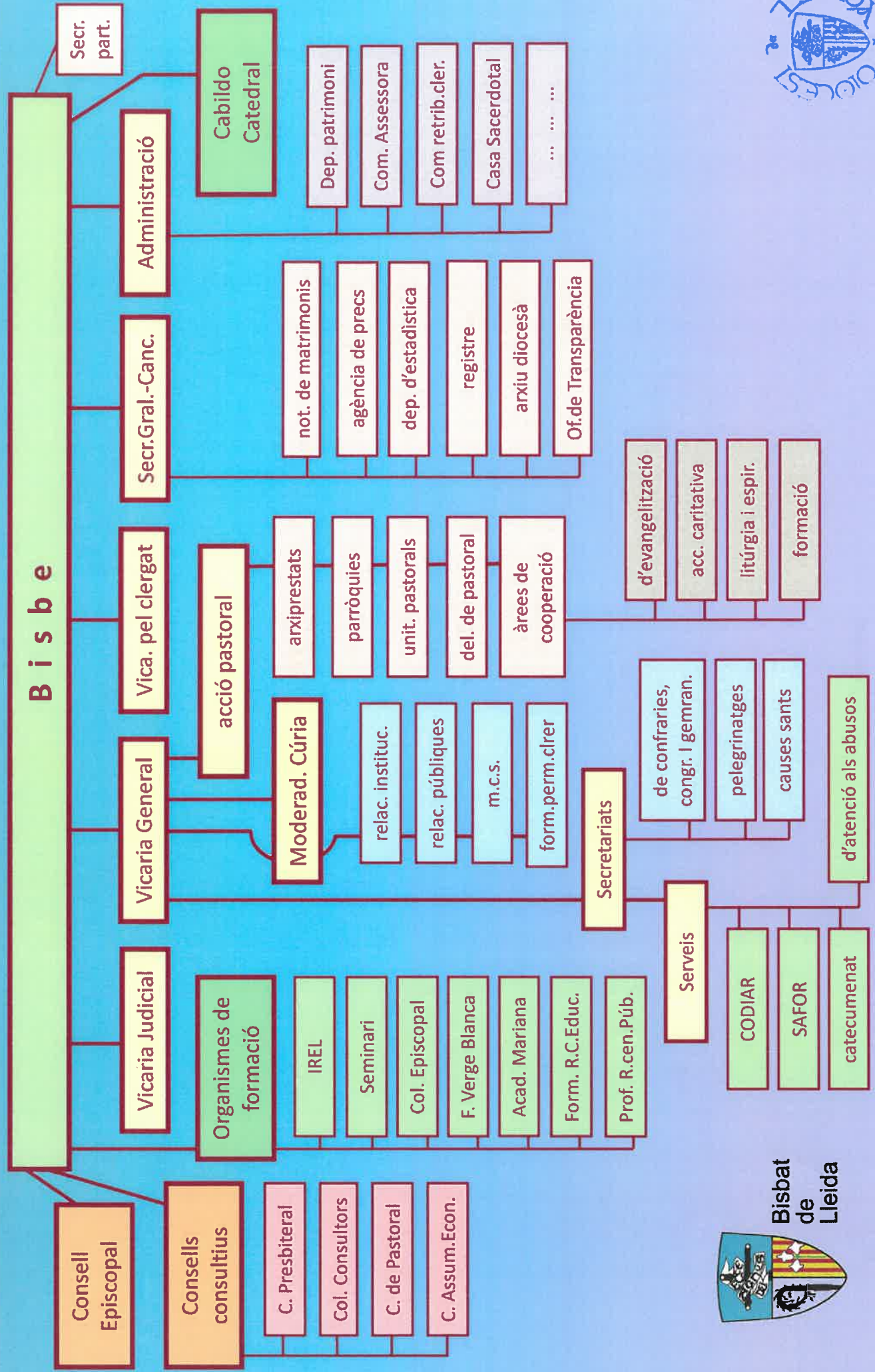
- definició
- composició
- extracte de les actes

- Les notícies de caràcter especial produïdes recentment

- Ficar l'enllaç a "Notícies":
(<http://www.bisbatlleida.org/ca/news>)



Estructura organitzativa del Bisbat de Lleida



Bisbat de Lleida

Annex I

Església Catòlica de la Diòcesi de Lleida La nostra identitat	
<p>Si vols saber qui som i quina és la nostra identitat, veuràs que està definida per la Paraula de Déu i la nostra voluntat de seguir el Crist; tot i que, sovint, no ho aconseguim, no deixem d'intentar-ho, però.</p>	<p><i>Un mestre de la Llei (...) li va fer aquesta pregunta: Mestre, quin és el manament més gran de la Llei? Jesús li digué: Estima el Senyor, el teu Déu, amb tot el cor, amb tota l'ànima i amb tot el pensament. Aquest manament és el més gran i el primer. El segon li és semblant: Estima els altres com a tu mateix. Tots els manaments de la Llei i dels Profetes es fonamenten en aquests dos (Mt 22, 36-40).</i></p>
	<p><i>Aquest és el meu manament: que us estimeu els uns als altres tal com jo us he estimat (Jn 15,12).</i></p>
	<p><i>Qui estima, no fa cap mal als altres. Estimar és la plenitud de la Llei (Rm 13, 10).</i></p>
	<p><i>Ningú no coneix qui és el Fill, fora del Pare, i ningú no coneix qui és el Pare, fora del Fill i d'aquells a qui el Fill el vol revelar (Lc 10, 22).</i></p>
	<p><i>...aquesta és la voluntat del meu Pare: que tots els qui veuen el Fill i creuen en ell tinguin vida eterna (Jn 6, 40).</i></p>
	<p><i>...jo et dic que tu ets Pere, i sobre aquesta pedra edificaré la meva Església (Mt 16,18).</i></p>
	<p><i>Aneu per tot el món i anuncieu la bona nova de l'evangeli a tota la humanitat (Mc 16, 15).</i></p>
	<p><i>No et deixis vèncer pel mal; al contrari, venç el mal amb el bé (Rm 12, 21).</i></p>
<p><i>Sigueu perfectes com ho és el vostre Pare celestial (Mt 5, 48).</i></p>	





Annex II

Església Catòlica de la Diòcesi de Lleida				
L'activitat pastoral				
activitat pastoral	en l'àmbit de l'acció evangelitzadora	evangelització	persones	xxx misioneros xxx sacerdots xxx religioses i religiosos xxx animadors de comun. xxx catequistes xxx fidels aproximad.
			estructura	xxx parròquies
				xxx arxiprestats
			àmbits de pastoral	xxx delegacions amb xxx delegats pel bisbe
				xxx secretariats
				xxx serveis
			temples	1 catedral
				xxx esglésies parroquials
				xxx ermites
				xxx oratoris
				xxx capelles
				xxx santuaris
			missions	xxx missioners
				en xxx països
	educació	alumnes	xxx	
		professorat	xxx	
		col·legis confessionals	xxx	
	l'acció caritativa en l'àmbit	d'acollida	- amb persones que acullen i persones acollides,	
		d'atenció	- a les que se'ls ofereix l'atenció que poden necessitar i està a l'abast,	
		d'integració	- cercant que aquelles que no senten la pertinença, es puguin integrar;	
		de subsidiarietat	- a les que se'ls auxilia en allò que és possible i ells necessiten, fent la tasca de subsidiarietat de la nostra societat;	
		d'entrega i amor	- fent-ho sempre des de l'entrega a la persona que ens fa present el Crist.	
		quantificació de l'acció caritativa en xifres	• número de persones ateses: xxx	
			• número de voluntaris dedicats: xxx	
	• n° d'entitats que hi participen: xxx			
	• n° de projectes realitzats: xxx			
	en l'àmbit de l'acció celebrativa	compartir la fe	- en trobades, jornades, l'assemblea,... celebrant el trobar-se amb els que es té la mateixa fe.	
		la missa	- aplegant-se la comunitat celebrant la Paraula i rebent el cos del Crist tot vivint en l'eucaristia,	
		els sagraments	- rebent la l'Esperit Sant i la Gràcia de Déu.	
		quantificació de l'acció celebrativa en xifres	• número de batejos celebrats: xxx	
			• número de confirmacions celebrades: xxx	
			• número de matrimonis celebrats: xxx	
		• número d'enterraments celebrats: xxx		



El present Pla de Transparència del Bisbat de Lleida, dins del qual es crea l'Oficina de Transparència de la Diòcesi, s'aprova pel Decret del Sr. Bisbe, Mons. Salvador Giménez Valls, en data 28 d'octubre de 2024,

Per a la seva validesa i entrada en vigor, ho signa a Lleida, el vint-i-vuit d'octubre de dos mil vint-i-quatre.



+ Salvador Giménez Valls
Bisbe de Lleida

Per manament de l'Excm. i Rvdm, Sr. Bisbe
Juan Luis Salinas Sánchez
Secretari General-Canceller

