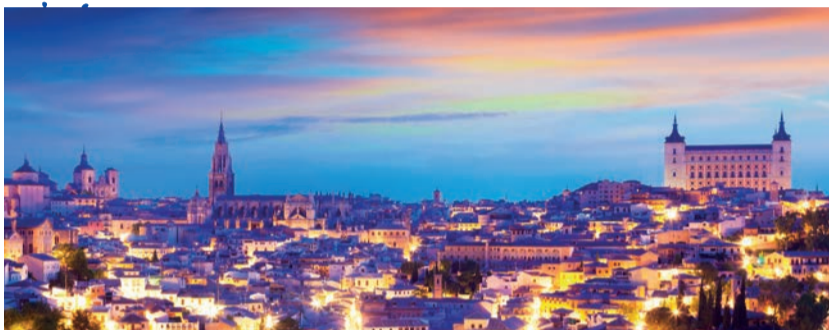




tants

*Programa
per al sosteniment
econòmic
de l'Església*



Catedrals: obertes a tothom i al servei de tothom

Pàg. 4



Tasca educativa: una educació de qualitat

Pàg. 6



Crits silenciosos

Des que va sobrevenir la crisi econòmica al nostre país, i amb les dificultats afegides que els recursos públics no sempre arriben a tothom, per a molts espanyols Càritas s'ha convertit en un membre més de les seves famílies. Dins dels diferents projectes que promou aquesta institució destinats a la dona en risc social es troben els Centres de Dia de Dona, un lloc integrador on s'ofereix a les dones més vulnerables i amb diferents problemes un suport personal i una atenció especialitzada...

Pàg. 8



El Centre Afrika

L'any 2007 obria les seves portes el Centre Afrika, una iniciativa dels Missioners de l'Àfrica que ofereix alfabetització, informàtica i assessorament jurídic...

Pàg. 5



Un exercici de transparència

La societat espanyola reclama a tots els agents econòmics una major transparència. L'entrada en vigor de la Llei...

Pàg. 7



Fundació Centre de Solidaritat

El centre, des de la seva fundació per l'arxidiòcesi de Saragossa, ha acompanyat 9.000 usuaris, un 30% dels quals ha aconseguit...

Pàg. 10



Xtants a les xarxes socials

Des de Xtants volem informar amb claredat i transparència la societat espanyola sobre quin es l'origen dels recursos...

Pàg. 14



Periòdic Xtants
Programa per al Sosteniment
Econòmic de l'Església

Staff

Coordinació

Miguel Àngel Jiménez
María Pellicer

Disseny i maquetació

The Corporate Agency

Fotografia

Arxius propis
Shutterstock

Edició

Secretariat per al
Sosteniment de l'Església

Conferència Episcopal

Espanyola. Añastro, 1
28033 Madrid.
Tel.: 91 343 96 23

Dipòsit legal

M-16005-2008

Col·laboren en aquest número

Daniel Albaladejo
Rocío Álvarez
Ramón Bogas
Fernando Giménez
Juan Luis Martín
Ester Martín
Chema Martínez
Cristina Orduña
María Pellicer
Álvaro Tajadura
Diego Zalbidea

El que es veu i el que no es veu



L'Església-mare que vol abraçar tots els seus fills és el que representa la columnata de Bernini.

Quan Bernini va dissenyar la famosa columnata de la Plaça de Sant Pere a Roma va voler expressar l'Església mare que vol abraçar tots els seus fills en la catolicitat, en la universalitat, fins a l'últim racó. Amb el temps aquesta imatge entranyable i maternal de l'Església ha pogut quedar injustament reduïda per a expressar el poder i la riquesa que alguns poden atribuir-li. Si bé és veritat que és una construcció magnífica, no és menys cert, però, que l'Església no és només els seus temples, per molt grandiosos que siguin. ¿Quantes persones han vist ressorgir una dignitat amagada en el núvol de drogues, alcohol, abandonaments, maltractaments...? Homes i dones que han trobat companyia, consol, esperança, ajuda concreta i real en la seva situació. Es veu i es valora amb molta claredat el que es fa amb els drogodependents, o amb els immigrants i els refugiats, amb les dones maltractades o amb els milers d'ancians a les residències.

En tot cas per alguns el valor de l'Església està en aquesta contribució i que fa una mica millor la nostra societat.

Hi ha altres tasques una miqueta més amagades. No apareixen en primer pla els sacerdots d'hospital acompanyant el malalt de càncer, portant-li la comunió i, també, una mica de companyia humana, una mica de consol. Potser només l'últim, però hi són. No es valora tant la presència d'un sacerdot en pobles petits, amb pocs habitants, de difícil accés, amb persones ja envellides pels anys i la vida. És una presència i una acció bastant ocultes, però que són font d'esperança. Una tasca social que, de no fer-se, tindria possiblement solituds que ara són evitades. No es veu el compromís dels milers de catequistes que setmanalment posen una mica

de la seva fe en fer créixer la fe d'altres: infants, adolescents, joves i adults. No només això, sinó que serveix a tothom en la inserció en la societat. Quantes persones han pogut sortir consolades després d'una conversa amb un sacerdot? Quantes llàgrimes hauran estat recollides pels visitadors de la parròquia compromesos a acompanyar setmanalment les persones grans de la seva zona? I quants somriures provocats? Quantes depressions evitades? La tasca de l'Església contribueix a una societat millor. Accions brillants que molts valoren. Per això, rere cada X hi ha una història.

Si en aquest gest tan senzill com marcar la casella de l'Església en la Declaració de la Renda nosaltres posem rostres és perquè coneixem tot el bé que es fa. Les dades que cada any presenta la Conferència Episcopal Espanyola en la seva Memòria d'Activitats són grans i transparents, números que cal saber veure perquè ens ofereixen el rostre dels qui ajuden i dels qui són ajudats. En aquest número del periòdic Xtants mostrarem alguns exemples de la tasca de l'Església amb immigrants i refugiats, amb dones maltractades, en l'àmbit de l'educació, amb un centre de reinserció laboral i amb drogodependents. Petits i localitzats testimonis d'una tasca que, en la seva immensitat, estaria encara per descobrir. I saps què hi ha més enllà? Això sí que no ens hem atrevit a dir-ho perquè també cal protegir i salvaguardar la dignitat des de l'anònim que ja no és on va ser. Al darrere hi ha en Sebastián, la Juana, la Flor, la Cèlia, en Jorge, en Francisco, la Carmen, en Carlos, la Lucía... En els punts suspensius hi ha totes les X que aquest any poden tornar a ser marcades. Un gest, una X, una història. ✕

10 raons per a marcar la X de l'Església

Avui més que mai cal disposar d'arguments per a marcar la casella de l'Església catòlica. Aquí apareixen els 10 més importants.

1 És una forma senzilla de col·laborar amb l'Església. No implica tràmits complicats. A l'hora de fer la Declaració de la Renda, n'hi ha prou amb marcar una X a la casella de l'Església. I si he rebut l'esborrany a casa meua, he de comprovar que la casella apareix marcada. En cas contrari, modificar-ho és molt senzill.

2 És absolutament gratuït. No em cobraran més per la meua declaració al marcar-la ni em retornaran menys per fer-ho. En definitiva, no em costa res.

3 Marcar la casella demostra el meu compromís i adhesió a l'Església i a l'activitat que realitza. Amb això, em sento una mica més Església.

4 És una de les poques coses que puc decidir sobre els meus impostos. Però si no ho faig, és a dir, si la deixo en blanc, atès que pagaré el mateix, serà l'Estat qui decidirà per mi sobre aquesta petita quantitat.

5 Amb el meu gest i el teu demostrem a la societat que som molts els qui valorem la tasca que realitza. Cada any 9 milions de persones assignen a favor de l'Església, la qual cosa suposa, a dia d'avui probablement, el gest més gran d'adhesió a una institució que es dona al nostre país de manera anual.

6 És la meua obligació com a catòlic. Marcant la casella

ajudo a sostenir l'Església en el desenvolupament de totes les seves activitats: mantenir el clergat, l'anunci de l'Evangelí, la vivència de la fe i la immensa tasca assistencial que desenvolupa a Espanya i arreu.

7 Marcar la casella de l'Església suposa dir clarament "sí" a la llibertat religiosa, consagrada en la Constitució espanyola i al seu exercici ple i efectiu en una societat plural i democràtica. Una societat aconfessional, però que valora el fet religiós com una de les dimensions fonamentals de la persona, tal

com ho proclama l'article 16 de la nostra Constitució.

8 És la meua decisió lliure i democràtica. Una decisió que no perjudica ningú i que és plenament compatible amb altres opcions. En l'actualitat, es poden marcar simultàniament les caselles de l'Església catòlica i d'altres fins d'interès social. Excepte al País Basc i a Navarra. Més informació a www.portantos.es

9 Són els diners més ben invertits. Puc conèixer cada any, a través de la Memòria Anual d'Activitats de l'Església, en què utilitza els seus recursos. Les xifres sobre l'activitat celebrativa, evangelitzadora,

educativa, en defensa del patrimoni cultural i històric artístic o la immensa activitat assistencial, demostren any rere any l'enorme servei que presten les institucions de l'Església al nostre país.

10 Per això, per als no catòlics o no practicants marcar la casella suposa també reconèixer el paper que l'Església té en la societat espanyola, especialment amb els més necessitats. En els últims anys, les institucions de l'Església han jugat un paper fonamental per a pal·liar els efectes de la greu crisi econòmica soferta. ✕

FERNANDO GIMÉNEZ BARRIOCANAL
Vicesecretari per als Assumptes Econòmics de la Conferència Episcopal Espanyola



Per als no catòlics o no practicants, marcar la casella suposa també reconèixer el paper que l'Església té en la societat espanyola

Catedrals, obertes a tothom i al servei de tothom

Un estudi de PwC Espanya assenyala que les catedrals són enclavaments de la nostra geografia oberts a tothom, i que contribueixen a generar llocs de treball, cultura i ingressos. L'informe analitza l'impacte socioeconòmic de sis catedrals.

Les catedrals són llocs dedicats al culte, a la pregària, a la celebració dels sagraments, però també són espais des dels quals s'expandeix la misericòrdia que els cristians estan cridats a testimoniar amb les seves vides.

No és casual que les catedrals sorgissin a Europa alhora que els grans hospitals i les obres de beneficència de l'Església. El culte a Déu i l'atenció dels seus fills més necessitats no només no estan renyits, sinó que s'exigeixen mútuament. Els qui les van construir van manifestar una fe feta vida que arribava des de les més altes torres fins a les perifèries existencials on molts homes necessitaven una carícia per sobreviure.

La Porta Santa ha estat oberta simultàniament a totes les catedrals del món i als llocs on s'atén els necessitats. Per al papa Francesc aquest Jubileu de la Misericòrdia és «el moment de redescobrir la presència de Déu i la seva tendresa de Pare». Són portes d'entrada per aconseguir el perdó, però també de sortida per a estendre la misericòrdia fins a l'últim racó del cor més ferit.

L'auditora ha elaborat un ampli informe sobre sis catedrals. Han estat escollides per aquest projecte pilot les catedrals de Madrid, Mallorca, Còrdova, Toledo, Santiago de Compostel·la i Sevilla. Aquestes

llocs s'han convertit en focus de llocs de treball, cultura i ingressos per a un número gran de famílies.

L'impacte es correspon en general amb l'increment de l'activitat econòmica i de l'ocupació generada com a conseqüència de les despeses realitzades pels visitants

d'aquestes catedrals. El destinatari no és, òbviament, l'Església catòlica, sinó les famílies que se sostenen gràcies a l'activitat generada i a l'ocupació creada.

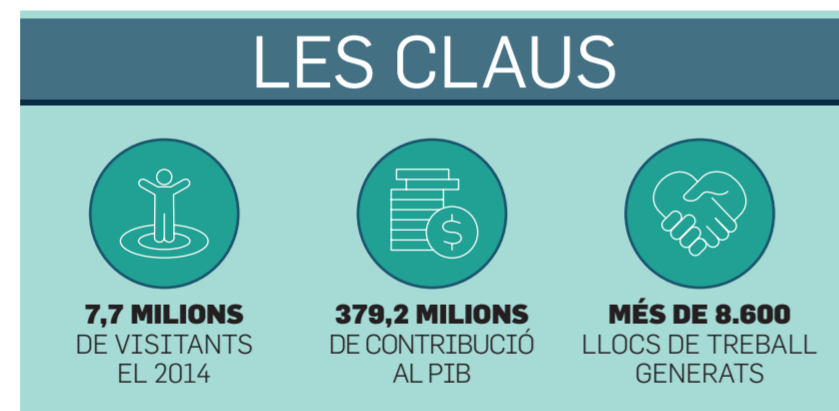
Sectors com l'hostaleria, la restauració, el transport, el comerç al detall, l'oci i les agències de viatges són alguns dels destinataris de l'activitat econòmica generada pels visitants.

Les catedrals estudiades van rebre al voltant de 7,7 milions de visitants el 2014. La contribució de les sis

catedrals al PIB nacional és de 379,2 milions d'euros, la qual cosa suposa un 0,04% del PIB de 2013.

Com a conseqüència de l'activitat econòmica que originen, les catedrals són responsables de la creació de més de 8.600 llocs de treball anuals, un 0,05% del total d'ocupats. Però no només això, també van ser la causa d'un 0,4% de les exportacions de béns i serveis originades pel turisme al nostre país. Rere cada una d'aquestes dades de l'ampli informe d'auditoria hi ha innombrables rostres i noms de famílies concretes. L'impacte total de les catedrals no es pot mesurar, però aquesta aportació és una mostra visible de la misericòrdia de Déu que es fa present als homes. ✕

DIEGO ZALBIDEA GONZÁLEZ
Professor a la Universitat de Navarra
Doctor en Dret Canònic



La catedral de Santa Maria de Toledo, seu de l'Arxidiòcesi de Toledo, és un edifici d'arquitectura gòtica, considerat per alguns com l' "opera magna" de l'estil gòtic a Espanya.

El Centre Afrika: d'acollida als immigrants africans a Roquetas de Mar

L'any 2007 obria les seves portes el Centre Afrika, una iniciativa dels Missioners de l'Àfrica que ofereix alfabetització, informàtica i assessorament jurídic amb l'objectiu de facilitar la integració dels immigrants a la societat espanyola.



Un centre on s'imparteixen classes de castellà i d'informàtica i en el qual s'assessora legalment; però el més important són les persones i la seva història.

A en Sayney Boob no li va tocar la loteria quan la localitat de Roquetas de Mar va ser premiada amb centenars de milions de la Grossa de Nadal. Però aquest jove gambià va tenir la sort d'arribar a Espanya quan, després d'estar un any al Marroc, va passar nedant fins a la ciutat de Melilla. Després d'uns mesos al CETI (Centre d'Integració Temporal d'Immigrants) de la ciutat autònoma va poder trobar-se amb altres amics compatriotes a Almeria. Ara, en procés de regularització, treballa als hivernacles. Després del dur treball sota el plàstic, assisteix fidel als salons de la parròquia de Sant Joan Baptista, al costat d'altres 140 alumnes africans,

a les seves classes d'espanyol, amb la seva professora Ana.

L'Ana Urrutia és d'Almeria i compagina la seva feina a l'administració pública i la seva tasca de mare de dos fills amb el voluntariat al Centre Afrika. Va ser el seu marit qui la va convidar a una trobada de familiars i amics dels Pares Blancs i allí es "va enganxar" a aquest servei als immigrants. Pensava deixar-ho per quan es jubilà, però es va adonar que, a escassos metres de casa seva, existia una realitat de sofriments i esperances a la qual no podia mirar cap a una altra banda. El seu compromís com a catòlica, com el d'altres més de 20 voluntaris, la porta a regalar part del seu temps en unes classes d'espanyol

que es converteixen en lloc de trobada, d'apropament i de descobriment del Déu de la misericòrdia en cada història que coneix, en cada alumne que entra cada any a la seva classe. L'Ana explica emocionada que li va tocar la loteria el dia que va començar a oferir el seu temps i el seu cor a aquests immigrants.

Ja fa 20 anys que la Philoméne Djenkam va arribar a Espanya des del Camerun. El seu marit va venir abans a treballar als hivernacles i «el necessitava de veritat». És mare de tres fills, el més petit ja nascut a Espanya. «És escolà i es diu Marco», diu amb orgull de mare.

Somrient diu que és de les afortunades que va arribar a Espanya amb el seu visat i en avió. L'any 2000 un Missioner

de l'Àfrica va trucar a la seva porta per convidar-la a participar en un grup cristià d'africans. Allí va créixer la seva fe, van formar una coral africana per a la missa de 12 de la seva parròquia, es va implicar en una associació de dones africanes i ara és voluntària des de fa dos anys al Centre

Afrika, fent classes d'espanyol a homes i dones que no han estat tan afortunats com ella. La Philoméne vol compartir la seva sort i l'alegria de viure amb la seva família a Espanya amb altres immigrants nous.

Les de en Sayney Boob, l'Ana i la Philoméne són tres històries de vida unides per la realitat, a vegades el drama, de la immigració. Tres històries que tenen en comú els desitjos de viure junts en una societat que està cridada a la diversitat, a l'acollida i a compartir la riquesa de ser diferents. L'Església d'Almeria, els Missioners de l'Àfrica, cristians de parròquies

i homes i dones de bon cor posen el seu petit gra de sorra en acollir aquests africans, que volen treballar i construir-se un

futur amb la seva família. El somriure dels seus rostres quan assisteixen a les classes i les seves paraules d'agraïment per l'acollida prestada és la millor de les loteries. ✕

RAMÓN BOGAS CRESPO
Director de l'Oficina de Comunicació
del Bisbat d'Almeria

XARXA INTRAECLESIAL

Per abordar la greu crisi humanitària sobre l'arribada d'emigrants i refugiats a Europa l'Església espanyola ha creat la xarxa intraeclesial de Migracions, composta per la Comissió Episcopal de Migracions, la CONFER, Justícia i Pau, i Càritas, a més del sector social de la Companyia de Jesús, té un marc comú i una estratègia compartida per

abordar aquest fenomen. Aquesta veu comuna de l'Església s'ha articulada de maneres semblants a totes les diòcesis sota la direcció dels seus bisbes. Un cop més, la xarxa capil·lar de les institucions eclesials i els seus exemplars voluntaris estaran no només ajudant en l'acollida, sinó acompanyant, servint, defensant i afavorint la integració dels nostres germans. ✕

Una educació de qualitat, inclusiva, professional i humanitzadora



Un moment d'una classe en el Col·legi Diocesà Santa María La Nueva y San José Artesano de Burgos.

concertat i bilingüe que compta amb 1.700 alumnes, més de 1.250 famílies i 145 professionals. El centre s'ha convertit en un dels referents educatius de la ciutat, abastant tots els nivells d'ensenyament: Educació Infantil, Primària, Secundària, Batxillerat, Formació Professional Bàsica, Cicles Formatius de Grau Mitjà i Cicles Formatius de Grau Superior.

Per a M.^a Mar Rubio, el centre educatiu que dirigeix es distingeix, gràcies a l'equip d'educadors, pel «seu caràcter inclusiu, on està garantida l'acceptació i el respecte a les diferències individuals; la seva orientació al món laboral, el seu compromís amb la societat i el seu caràcter innovador». Juntament a aquests valors, desitja que en un futur no molt llunyà la societat de Burgos reconegui el centre «per la seva capacitat d'unir la fe amb un compromís de transformació humana i social». I és que si alguna cosa distingeix aquest col·legi és el seu intent de «desenvolupar una educació humanitzadora i integral dels alumnes, basada en els valors de l'Evangeli i d'acord amb la pedagogia de Pedro Poveda, en la qual és fonamental el valor de la persona». ✕

ÁLVARO TAJADURA SANZ
Delegat Diocesà de Mitjans de Comunicació de l'Arquebisbat de Burgos

El col·legi diocesà Santa María La Nueva y San José Artesano de Burgos compleix el seu 50è aniversari al servei d'una educació de qualitat que uneix la fe amb un compromís de transformació de l'home i la societat seguint la pedagogia del pare Poveda.

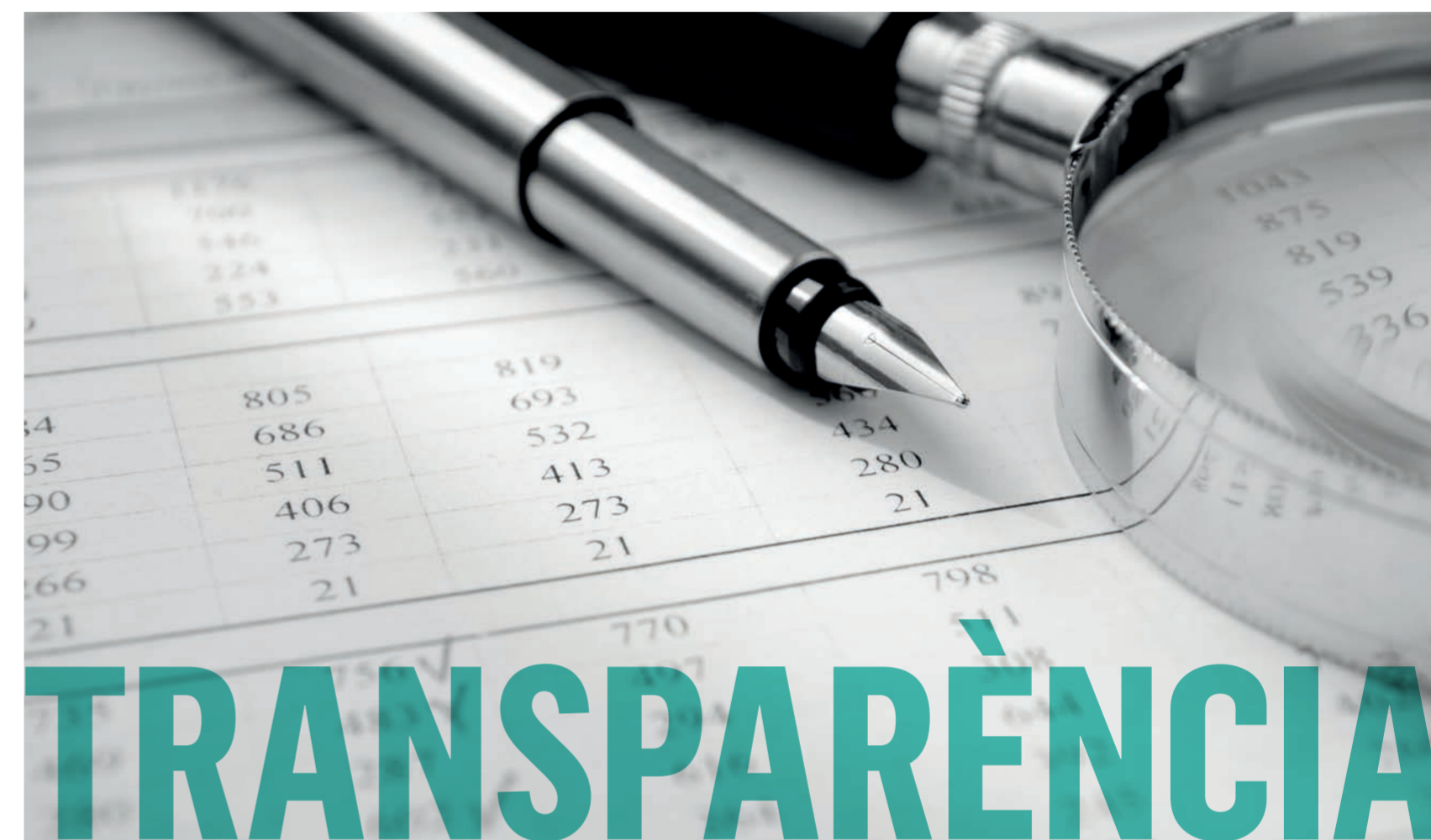
Tenim molta fe, molta esperança i no deixem de somiar fins a realitzar alguns somnis fiats en la Providència». És una de les frases de sant Pedro Poveda que repeteix a la perfecció M.^a Mar Rubio, membre de la Institució Teresiana que va fundar el sacerdot de Jaén, i que es fa realitat en el col·legi que dirigeix des de fa tres anys, on els reptes i l'anhel pel creixement humà i intel·lectual dels seus alumnes són una constant. Ubicat al popular barri de Gamonal, el col·legi diocesà Santa María La Nueva y San José Artesano compleix aquest any el seu cinquantè aniversari, essent el centre d'estudis més gran de la província de Burgos.

Va ser a principis dels anys 60 quan l'aleshores arquebisbe

de Burgos, Segundo García de Sierra y Méndez, va encarregar a Càritas la posada en marxa d'un gran projecte educatiu en una època en la que l'èxode rural atreia a la ciutat nombrosos joves que necessitaven una formació acadèmica per accedir al món laboral. Càritas va fundar així un centre femení anomenat en el seu origen Santa María La Mayor, i més tard Santa María La Nueva encomanant la direcció pedagògica a la Institució Teresiana. Albergava guarderia, escola primària, la Secció Filial de l'institut públic de la ciutat,

batxillerat nocturn i escoles professionals femenines. Al costat de l'edifici, es va construir una altra Secció Filial destinada a la formació masculina, encarregant-ne l'atenció als pares Marianistes. El centre, que més tard va passar a dependre directament de l'arquebisbat amb el nom de San José Artesano, va desenvolupar diverses branques de formació professional, a més de l'educació bàsica. Fa quatre anys, aquests dos complexos es van fusionar en l'actual Santa María La Nueva y San José Artesano, un col·legi diocesà

Existeixen a Espanya 2.449 centres catòlics concertats que suposen un estalvi a l'Estat de 2.700 milions d'euros



La societat espanyola reclama a tots els agents econòmics una major transparència.

L'entrada en vigor de la Llei de Transparència l'any 2013 és un bon exemple. Per part seva, l'Església a Espanya no s'ha quedat enrere; més aviat tot el contrari. Una de les seves prioritats és precisament assolir la màxima transparència i poder mostrar una imatge cada vegada més fidel del que és i el que fa, continuant en la línia de les iniciatives empreses pel papa Francesc.

Així, veiem amb més normalitat i freqüència diòcesis que s'auditen i revisen els seus processos de gestió econòmica; que fan públics els seus comptes anuals; que afavoreixen l'accés a la informació; que, en definitiva, avancen sense pausa al ritme que ho fan els requeriments actuals de transparència, i que deixen entreveure una indubtable orientació a la millora.

El Pla Integral de Transparència, posat en marxa des de la Conferència Episcopal Espanyola (CEE) l'any 2013, ha pretès precisament això, impulsar i afavorir la transparència i el bon govern de les entitats de l'Església.

És ja una pràctica habitual a les diòcesis espanyoles rendir comptes cada any als fidels i a la societat en general a través de la publicació dels seus comptes econòmics. Comptes que han estat en molts casos revisats per una empresa externa, que posen de manifest la responsabilitat de l'Església amb els seus recursos i que, juntament amb dades de la tasca realitzada per la diòcesi en qüestió, són publicades en rodes de premsa, pàgines web, a la revista Nuestra Iglesia i en altres butlletins i publicacions diocesanes.

A més, l'aplicació de la Llei 19/2013 de Transparència ha tingut com a resultat, per exemple, el desenvolupament dels portals de transparència en les diòcesis, que permeten disposar d'una manera accessible de tota la informació que estableix el marc legal, des de l'organigrama de l'entitat fins als convenis subscrits amb l'administració pública per al desenvolupament d'una acció específica a la diòcesi.

La revisió externa dels processos de gestió econòmica a la que es sotmeten gradualment les diverses diòcesis i la pròpia CEE és una altra de les mesures impulsades pel pla de transparència, que unit al treball en paral·lel d'elaboració de codis de bon govern en les diverses àrees de gestió de les entitats de l'Església, suposen una altra de les grans línies d'actuació.

El principal exercici de transparència que es duu a terme des de la Conferència Episcopal se sosté precisament gràcies a aquests esforços de transparència que s'implanten a totes les diòcesis: la revisió, un any més, de la seva Memòria Anual d'Activitats¹, encarregada a la prestigiosa firma PriceWaterhouseCoopers (PwC),

i que té lloc en les diverses diòcesis i parròquies espanyoles.

Gràcies, un any més, a totes les diòcesis i parròquies que tan generosament obren les seves portes i participen en aquesta revisió, perquè ens permeten mirar a través d'ells, fent cada any una mica més transparent la nostra Església. ✕

La Conferència Episcopal Espanyola va posar en marxa el Pla Integral de Transparència l'any 2013

ESTER MARTÍN DOMÍNGUEZ
Vicesecretaria per als Assumptes Econòmics de la Conferència Episcopal Espanyola

¹ La Conferència Episcopal Espanyola publica cada any la seva Memòria Anual d'Activitats, disponible a www.conferenciaepiscopal.es i a www.portantos.es

ACTIVITATS

El centre ofereix activitats tals com: tallers de cultura general, gimnàstica, manualitats, automaquillatge, etc., que es converteixen en un mitjà per a poder conèixer les dones que hi arriben i veure així com poden ser ajudades. Amb aquests tallers poden obrir-se als altres i començar a solucionar alguns problemes, especialment d'autoestima.

PERFIL DE LES USUÀRIES DEL CENTRE

137

dones ateses per aquest centre l'any 2015

60%

espanyoles

40%

estrangeres

57

anys d'edat mitjana

55%

jubilades

9%

amb feina

42%

estudis primaris

25%

amb malaltia mental en tractament

14%

amb malalties cròniques

8%

amb discapacitat física i psíquica

Crits silenciosos

El centre de dia Alonso Cano per a dones en situació de vulnerabilitat i exclusió és una de les respostes de l'Església a tantes dones que pateixen injustícia, maltractament en la seva vida i situacions que fan oblidar la dignitat.



Mercedes Escalona, coordinadora del centre, parla amb una de les dones mentre realitza tasques de costura.

Des que va sobrevenir la crisi econòmica al nostre país, i amb les dificultats afegides que els recursos públics no sempre arriben a tothom, per a molts espanyols Càritas s'ha convertit en un membre més de les seves famílies. Dins dels diferents projectes que promou aquesta institució destinats a la dona en risc social es troben els Centres de Dia de Dona, un lloc integrador on s'ofereix a les dones més vulnerables i amb diversos problemes un suport personal i una atenció especialitzada.

Un d'aquests centres de dia és el que es troba en ple centre de Madrid, on arriben dones vulnerables, ja sigui per la seva escassa formació, nuls ingressos o precarietat familiar, encara que també ho fan dones amb malalties mentals, problemes de soledat o maltractament i fins i tot addiccions.

Un lloc integrador on s'ofereix suport personal i atenció especialitzada

Segons l'Eva Contreras, coordinadora de l'Àrea de Dona i Obres Socials de Càritas Madrid, aquest centre

ofereix un acompanyament molt específic a situacions individualitzades. «Es tracta que el temps que passen aquí tinguin una vida el

més normalitzada possible», assenyala. «Tenir un lloc on anar durant el dia genera il·lusió, i és el motor per aixecar-se del llit, rentar-se, vestir-se, posar-se en moviment», afegeix.

A partir d'aquí, el centre és un mitjà perquè vagin afrontant problemes, com superar la bretxa digital i formativa, desenvolupar habilitats laborals, etc.

Mercedes Escalona, treballadora social i responsable del projecte, s'encarrega de la gestió completa del centre, a més d'informar i acompanyar les dones que hi van buscant solucions realistes i permanents als seus problemes. Temes com informació i gestió de pensions, rendes mínimes,



Una voluntària imparteix classes de gimnàstica a les dones del centre.

drets per discapacitat, etc. són qüestions necessàries perquè aquestes persones puguin tenir, en molts casos per primera vegada, una vida digna.

Mercedes explica que moltes d'elles arriben «anul·lades, deprimides, sense ganes de parlar, sense ganes d'apuntar-se a cap activitat. Diuen que només vindran un dia, però la majoria acaba venint quatre dies a la setmana».

El canvi, un cop passen pel

centre, és rotund. Ambdues posen l'exemple de l'Angustias, que portava cinc anys tancada a casa seva amb la seva mare i la seva germana (amb malalties mentals, com ella). El

psiquiatra de l'Angustias va demanar ajuda a la Mercedes, ja que no havia aconseguit ni escoltar la seva veu. El resultat va ser que en un mes parlava amb totes les seves companyes, li havia canviat la vida només gràcies a una mica de caliu i atenció.

Un altre cas impressionant és el de la Margarita. És una dona forta i valenta d'uns 65 anys, a la qual la vida no l'ha tractada bé. Ha tingut problemes a casa seva fins al punt que es va fer inhabitable, va patir maltractaments físics i psicològics, hi va haver dies que fins i tot va dormir al carrer, no es rentava i tenia l'autoestima pel terra...

De dia trobava companyia i assossec en aquest centre de Càritas i, amb el pas del temps, van aconseguir que es pogués traslladar a una residència de gent gran, també de Càritas. La seva vida, gràcies al centre, és diferent; ella mateixa ens diu:

«no hi ha diners al món per pagar el que aquest centre ha fet per mi». A dia d'avui s'aixeca a les set del matí, s'arregla i va al centre, on realitza tot tipus d'activitats, encara que potser el més important és que viu rodejada del caliu de les seves companyes.

Els altres grans protagonistes d'aquesta història són els voluntaris. Tota aquesta tasca es duu a terme a través de la participació dels voluntaris que ho fan de forma totalment gratuïta i desinteressada. Sense ells no seria possible. ✕

MARÍA PELLICER GÓMEZ-HORTIGÜELA
Consultora de màrqueting i comunicació

Existeixen 72 centres i programes de l'Església on s'han atès 26.500 dones

SABIES QUE?

Es poden marcar les dues caselles: Església catòlica i Fins socials

- Si marques les dues caselles es destinarà un 0,7% dels teus impostos a l'Església catòlica i un altre 0,7% a altres Fins d'Interès Social.
- En cap cas pagaràs més ni et retornaran menys.
- Si algú fa per tu la Declaració de la Renda no oblidis recordar-li que marqui la casella a favor de l'Església. ✕



Fotogrames del vídeo Coneixes la tasca de l'Església?, pujat al canal de Xtants de YouTube

Excepte al País Basc i a Navarra. Peculiaritats a www.portantos.es

La Fundació Centre de Solidaritat de Saragossa compleix 30 anys atenent drogodependents i les seves famílies

El centre, des de la seva fundació per l'arxidiòcesi de Saragossa, ha acompanyat 9.000 usuaris, dels quals un 30% ha aconseguit rehabilitar-se per complet.

A anys 80. Crisi, atur i heroïnòmans. L'Església entra en acció i funda cinc centres d'atenció a drogodependents a Espanya. Saragossa va ser un dels llocs escollits. L'Església prega, però també actua en els llocs i amb les persones abandonades, malaltes i sofrents.

Els anys vuitanta van ser una època de crisi econòmica i atur estructural que va derivar en un gran consum d'heroïna. Era una època en la qual els serveis públics encara no s'havien desenvolupat i l'Església com en tantes altres ocasions va assumir les regnes d'aquesta problemàtica. Inspirats en el Progetto Uomo ubicat a Roma, diversos bisbes, entre ells l'aleshores arquebisbe de Saragossa, Mons. Elías Yanes, van decidir implantar a Espanya un programa d'atenció a drogodependents, concretament a les ciutats de Madrid, Bilbao, Sant Sebastià, Saragossa i Màlaga.

La Fundació Centre de Solidaritat Saragossa-Proyecto Home (CSS-PH) va veure la llum el 14 d'octubre de 1985 i es va constituir com una institució canònica, pionera en l'atenció a drogodependents. D'aquesta fundació van formar part diferents entitats de l'Església com Càritas Diocesana de Saragossa,

la Fundació Sant Valero, els terciaris caputxins, la Germanat de la Sang de Crist, i moltes altres. Actualment, però, les que componen el patronat són Càritas Diocesana, el Grup Sant Valero i les Germanes de la Caritat de Santa Anna.

El perfil dels usuaris atesos pel CSS-PH ha canviat molt en aquests trenta anys. A la dècada dels noranta van atendre els inicis del consum de la cocaïna, amb un perfil diferent als heroïnòmans. També ha augmentat el número de joves amb drogodependències, casos d'alcoholisme i policonsum. Per tot això tenen desenvolupats programes diferenciats, atenent a l'edat, sexe, situació familiar i droga o drogues consumides. Tot això sense oblidar els seus programes de prevenció per a adolescents, famílies i educadors. El 2014 van ser 776 els usuaris que es van beneficiar d'aquests programes de prevenció.

La Fundació, encara que compta amb un gruix de voluntaris fonamental per al desenvolupament de la seva



tasca diària, es va configurar des del primer moment com un centre atès per professionals de diferents disciplines: metges, infermers, psicòlegs,

treballadors socials.

Actualment el número de treballadors a la fundació ascendeix a 35, que es troben repartits en tres dispositius assistencials: dues UASAS

(Unitats d'Atenció i Seguiment de les Addiccions), les quals realitzen tractaments ambulatoris, i la Comunitat Terapèutica Residencial, única a l'Aragó, que compta amb 45 places i es troba al barri de Miralbueno. Al centre residencial l'estança mitjana

és de sis a set mesos, previ tractament ambulatori a les UASAS.

En paraules de Jaime Sanaú, delegat episcopal de Càritas Saragossa i president de la junta rectora, «la Fundació ha acompanyat més de 9.000 usuaris i ha orientat, ha donat suport i ha capacitat milers de famílies dels demandants de substàncies psicoactives». A més, «un 30% de les persones que han anat al Centre s'han rehabilitat i un 15% han estat derivades a un altre recurs assistencial que cobreixi millor les seves necessitats», conclouent que «queda un llarg camí per recórrer, atès que més de la meitat dels usuaris ha abandonat el programa terapèutic».

ROCÍO ÁLVAREZ ALEJANDRO
Delegació Diocesana de Mitjans de Comunicació
de l'Arquebisbat de Saragossa

Augmenta la quantitat destinada pels contribuents a l'Església catòlica Declaració de la Renda 2015 (IRPF 2014)

El número de declarants que assignen a l'Església en la seva Declaració de la Renda ha tornat a pujar segons les últimes dades presentades per la Conferència Episcopal Espanyola sobre els resultats de l'Assignació Tributària obtinguts el 2015, corresponents a l'exercici tributari de 2014. Aquest ha estat el vuitè any en el qual ha estat en vigor el sistema posat en marxa el 2007, mitjançant el qual l'Església catòlica percep el que els contribuents decideixen lliurement al marcar la casella corresponent en la seva Declaració de la Renda. En el sistema anterior l'Agència Tributària garantia un ingrés mínim a l'Església.

Els resultats han estat esperançadors, seguint la tendència

9 MILIONS DE CONTRIBUENTS VAN ASSIGNAR A FAVOR DE L'ESGLÉSIA CATÒLICA

DES DE L'ANY 2006 LES ASSIGNACIONS A L'ESGLÉSIA CATÒLICA HAN AUGMENTAT EN MÉS DE 775.000

250,26 MILIONS IMPORT ASSIGNAT TOTAL (2014)

lleugerament a l'alça dels darrers anys. Un total de 7.291.771 de declaracions es van presentar a tot Espanya amb la X a favor de l'Església catòlica, amb un augment de 23.714 declaracions. Percentualment representen un 34,76% del total, un percentatge molt similar al d'un altre país catòlic comparable a Espanya, com és Itàlia, i que té un sistema d'Assignació Tributària similar a l'espanyol.

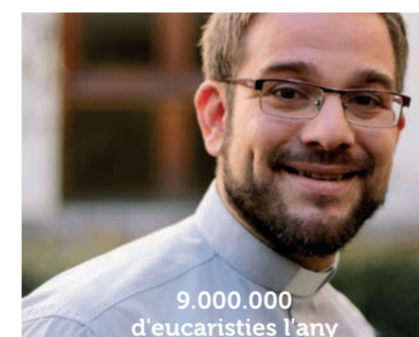
La quantitat destinada pels contribuents a l'Església, a falta de la liquidació definitiva, que coneixem a l'abril o al maig, ha estat de 250,26 milions d'euros.

L'Església catòlica realitza a Espanya un esforç cada vegada més gran per a donar a conèixer la seva activitat, tant pastoral com assistencial, al servei de la societat, de manera clara i exhaustiva, a través de la presentació de la Memòria Anual d'Activitats de l'Església.

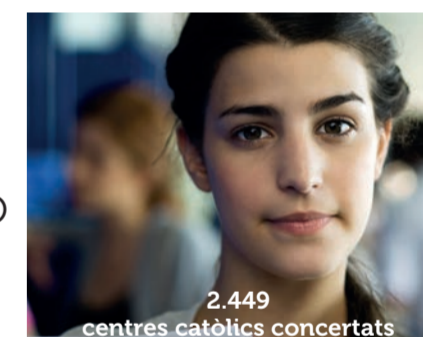
En ella es mostra en què inverteix l'Església els diners que li assignen cada any els contribuents que han marcat la casella a favor de l'Església en la Declaració de la Renda. Així, l'Església demostra la seva gratitud cap als qui confien en ella i fa un pas endavant en el seu compromís de transparència. D'altra banda, no s'ha d'oblidar que també podem col·laborar en el sosteniment de les entitats més pròximes, com la nostra parroquia, Càritas, etc. mitjançant col·lectes i subscripcions, que permeten sostenir les activitats de l'Església amb els nivells d'eficàcia i austeritat habituals en les seves iniciatives. ✕

DANIEL ALBALADEJO SAMPER
Vicesecretari per als Assumptes Econòmics
Conferència Episcopal Espanyola

LA TEVA X ÉS
LA MEVA FORÇA



LA TEVA X ÉS
LA MEVA FORMACIÓ



LA TEVA X ÉS
EL MEU CONSOL



LA TEVA X ÉS
LA MEVA ESPERANÇA

PERQUÈ RERE CADA X HI HA UNA HISTÒRIA

Marca la X a favor de l'Església en la teva Declaració de la Renda



Nougrapats

la feina a través del reciclatge



En sis mesos aquesta iniciativa d'inserció socio-laboral recolzada per l'Església compta ja amb 12 treballadors.

Apostem per l'economia social i per la integració socio-laboral, creant l'empresa Nougrapats, de reciclatge tèxtil, en la qual les persones viuen una experiència real de treball amb itineraris de formació personalitzats.

Nougrapats, Empresa d'Inserció, és una empresa de serveis que opera al territori del bisbat d'Urgell, amb destacada presència en el camp de la segona mà (roba i objectes), promoguda i dirigida per Càritas d'Urgell. La seva seu està al municipi de La Seu d'Urgell, al Pirineu català, i el seu objectiu és desenvolupar línies de negoci generadores d'ocupació i de processos d'acompanyament socio-laboral.

Josep Casanova, director de Càritas Urgell, és conscient de les dificultats i les ataca amb dosis d'entusiasme i afany. S'ha començat fa uns sis mesos i actualment ja compta amb 12 treballadors (6 d'estructura i 6 d'inserció). Aspira a créixer de forma lenta però sense pausa.

Disposa de 55 contenidors per a recollir el tèxtil a 26 municipis amb els quals ha realitzat convenis de col·laboració; la roba és tractada segons la seva situació i pot ser dirigida, o bé al reciclatge i bé a la seva utilització en el mercat de segona mà. S'han recollit

215.000 quilos de roba usada. Una part acaba a la venda directa a la botiga de Grapats, a La Seu d'Urgell, en mercats o bé a la venda online, on l'empresa s'està posicionant.

També s'ha incorporat a aquesta venda de segona oportunitat els objectes de diversa índole que moltes persones no usen i que tornen al mercat de vida útil.

En tot aquest procés de selecció i tractament, treballadors d'inserció són acompanyats en el seu reaprenentatge en models útils de treball i en el reforç de la seva pròpia dignitat.

L'objectiu és també ser un referent de model d'economia social en el territori del Pirineu català, per la seva capacitat d'inserció, la qualitat del servei que presta, la innovació constant i el treball realitzat en xarxa. Fer-ho, a més, amb el foment

d'un model alternatiu d'economia social i solidària, en compromís amb la sostenibilitat planetària, tenint la persona com a protagonista i en el centre de la nostra acció, realitzant una gestió ètica i transparent amb el residu tèxtil, i fomentant la participació de la ciutadania i del voluntariat.

Aquesta proposta defensa un model alternatiu d'economia social i solidària,

que aposta pels valors emergents com el consum responsable i la sostenibilitat ambiental, que promou la participació i la implicació de

la societat amb un model de negoci en el qual l'impacte social i el rendiment es retroalimenten, i al mateix temps el consumidor, amb les seves eleccions, decideix com vol que sigui el món. ✕

CRISTINA ORDUÑA PONTI
Delegada Diocesana de Mitjans de Comunicació del Bisbat d'Urgell

LES CLAUS



55
CONTENIDORS

**ECONOMIA SOCIAL
I SOLIDÀRIA**



26
MUNICIPIS

**CONSUM
RESPONSABLE**



12
TREBALLADORS

**SOSTENIBILITAT
AMBIENTAL**



215.000 QUILOS
DE ROBA USADA

Immatriculacions: l'Església no s'ha apropiat de res

D'un temps ençà és recurrent el tema de les immatriculacions i l'Església, donant a entendre que l'Església s'ha apropiat d'edificis que no li pertanyien. Per molt que es repeteixi una cosa no pot passar a ser veritat, encara que es pretengui.

Qui va construir les grans esglésies i les petites ermites? Amb quina finalitat? Què hauria passat si no s'haguessin utilitzat en les celebracions litúrgiques? Si l'Església no els hagués conservat amb les aportacions dels fidels, s'haurien conservat fins avui?

L'Església catòlica no s'ha apropiat de res en absolut perquè és evident que els temples catòlics, les esglésies, van ser construïdes per i per als cristians amb una finalitat concreta: les celebracions litúrgiques i totes les activitats que des de segles s'han dut a terme. Per què podien servir les cases annexes sinó perquè el sacerdot visqués i servís des de ben a prop la seva parròquia? Per això, no és de rebut que llisqui aquest argument d'apropiació de qualsevol bé de manera indiscriminada quan no ha estat així. Això ha passat tant amb les grans catedrals com amb la petita ermita de qualsevol petit poble. ✕



La Mesquita-Catedral de Còrdova es va consagrar com a temple catòlic l'any 1236.

Aquí no hi ha tractes de favor

L'Església no té cap règim fiscal especial diferent a altres institucions o únic per a ella. Per tant, no hi ha cap tracte de favor amb l'Església catòlica. Simplement pel fet d'estar considerada com una institució que desenvolupa una tasca valuosa per a la societat, l'Església està sotmesa al règim fiscal general de la resta d'entitats no lucratives que permeten exempció a l'IBI. És a dir, l'Església està

sotmesa a la Llei de Mecenatge exactament igual que totes les organitzacions i altres institucions.

És lògic que un Estat democràtic com el nostre, que aspira a respectar tots els ciutadans i les seves iniciatives, sempre dins de la llei, promogui i incentivi -també fiscalment- als qui treballen en favor del bé comú. ✕

L'Església no té cap assignació econòmica de l'Estat



Hi ha gent que pensa que l'Estat finança l'Església, que anualment es rep una quantitat fixa, com per assignació directa; i no és així. No hi ha cap assignació en els Pressupostos Generals de l'Estat per al sosteniment de l'Església.

Fonamentalment els ingressos de l'Església procedeixen de:

■ La casella de l'Església en la Declaració de la Renda. Amb la modificació del sistema d'Assignació Tributària que es va signar l'any 2006 l'Església rebria el 0,7% dels impostos d'aquells que marquesin la casella corresponent en la seva Declaració de la Renda. És, simplement, com si l'Estat agafés els diners amb una mà i, respectant la voluntat dels contribuents que així ho decideixen, els donés a l'Església amb l'altra. Aquests diners suposen per a l'Església al voltant d'un 25% dels seus ingressos.

■ Les altres fonts d'ingressos són: col·lectes, donacions, subscripcions periòdiques, legats, etc., que els fidels realitzen de forma voluntària. Per tant, l'Església no es finança a través de l'Estat. Són els cristians els que, sense cap tipus d'obligació, aporten el que bonament poden, amb el seu temps o els seus diners. ✕

Pastoral del circ

L'Església acompanya tothom, també a la comunitat del circ que recorre els pobles i ciutats espanyoles.

Si vostè no ve, no vindrà ningú»: això és el que li diuen a en José els artistes del circ quan ell els visita. En José és el sacerdot que s'ocupa que als artistes del circ no els falti atenció espiritual; s'ocupa, com ell mateix diu, que sentin que l'Església també els acompanya.

L'Església està amb tots nosaltres, també amb aquells que neixen sense una terra concreta on viure, sense un lloc de pertinença, sense una parròquia o veïns a qui recórrer quan és necessari.

Els artistes del circ recorren pobles i ciutats espanyoles i són el somriure i el passatemps de grans i petits, però ningú es pregunta a qui recorren quan volen batejar un nou membre de la família, quan una parella decideix contraure matrimoni o quan simplement es necessita un bon consell ofert per algú amb valors cristians aliè al món del circ. Doncs bé, l'Església també és allí, apropant Crist als homes, siguin on siguin.



El circ és una gran família. José Aumente Domínguez és el director del Departament de Pastoral de Circs i Fires de la CEE.

Ens explica Mn. José que cada circ és una gran família, és un dels llocs on més rellevància pren la paraula comunitat. Es tracta de gent alegre i treballadora que, com tots els cristians, tenen també necessitats espirituals. A aquest sacerdot, entregat al

poble del circ, ja el coneixen en molts circs d'Espanya, i quan arriba de visita tots s'alegren i esbossen un gran somriure. Ha arribat Mn. José; l'Església no s'oblida de ningú. ✕

MARÍA PELLICER GÓMEZ-HORTIGÜELA
Consultora de màrqueting i comunicació

Xtants a les xarxes socials, una conversa oberta, lliure i respectuosa amb tothom

Des de Xtants volem informar amb claredat i transparència la societat espanyola sobre quin és l'origen dels recursos que l'Església rep per a desenvolupar la seva tasca.

Per a complir aquesta missió, a Xtants hem posat en marxa campanyes informatives, campanyes publicitàries i altres mitjans d'informació amb la intenció d'explicar què fa l'Església i què demana. Intentem que tothom sigui conscient que la tasca de l'Església depèn exclusivament del que cadascú de nosaltres pugui aportar. No obstant això, els dubtes, obstacles i fins i tot la desinformació que ens trobem en molts llocs fa que aquest camí estigui ple d'entrebancs. D'on surten els diners que gestiona l'Església? Què fa amb ells? Té l'Església un tracte de favor?

En l'últim lustre hem trobat un col·laborador poderós, les xarxes socials. A Xtants portem anys fent de les xarxes socials un lloc de diàleg lliure, obert i



Xtants a Twitter

respectuosos amb simpatitzants i detractors de la tasca de l'Església. A través dels canals de Xtants qualsevol persona té un canal pel qual demanar informació i aclarir dubtes sobre la tasca de l'Església, la seva economia o la seva relació amb l'administració pública. Tant és així, que només l'any 2015 entre els mesos de març a

juny es va atendre més de 10.000 persones en 35.000 comentaris.

En els canals de Xtants en xarxes socials apostem per oferir diàriament per píndoles informatives que mostrin la contundència de les xifres, l'objectivitat dels recursos destinats i petites històries que serveixin de mostra de la tasca. A més, referències, articles i documentació clara i precisa sobre el funcionament dels recursos econòmics de l'Església. D'aquesta manera, generem un debat diari sobre els temes que componen la realitat de Xtants.

La conversa que es produeix al voltant de Xtants va molt més enllà dels canals propis. De fet analitzem i participem de les converses que s'han



mantingut en les xarxes socials, que, si les quantifiquem, el 2015 s'ha arribat a més de 10 milions de persones.

Amb aquestes dades a mà, des de l'equip de Xtants treballam cada dia per a millorar la qualitat i l'abast de les accions que duem a terme. Servir-nos de les xarxes socials per a obrir vies de comunicació directa i senzilla que ajudin els cristians a conversar amb coneixement de causa i arguments sòlids sobre el que l'Església fa i el que necessita per al seu sosteniment, per a continuar la seva tasca d'apropar el missatge i consol de Crist a tots els homes. ✕

CHEMA MARTÍNEZ PRIEGO
CEO de Rommel & Montgomery

Facebook: www.facebook.com/xtants
Twitter: @xtants
YouTube: www.youtube.com/user/Xtants

Ara hi ha més avantatges fiscals per fer donacions

La Llei de Mecenatge ha incorporat modificacions que afecten positivament al règim de desgravacions per donatius, com pot veure's a la taula.

Per exemple, si una persona dona 12,50 euros al mes durant l'any 2016 (és a dir, un total de 150 euros), tindrà un 75% de desgravació del seu donatiu ja que aquest és assignat en els primers 150 euros. És a dir, la desgravació per a una persona que faci un donatiu de 150 euros seria de 112,50 euros. El compromís de l'Església no és quelcom puntual, es

tradueix per exemple en 9 milions d'eucaristies, 245.000 batejos l'any, 6.100 centres per a mitigar la pobresa, 125 hospitals, 280 centres de promoció del treball, 200 orfenats i centres per a la tutela de la infància o 840 cases de gent gran i malalts crònics... Tota aquesta tasca es pot dur a terme gràcies a 58.000 religiosos, 105.000 catequistes i quasi 19.000 sacerdots que s'entreguen cada dia amb entusiasme a la tasca de l'Església, i les donacions són imprescindibles per a mantenir el seu paper en la nostra societat.

Ajudar amb el teu donatiu és col·laborar i sostenir tota la tasca de l'Església

A la taula següent s'explica el nou règim fiscal per a persones físiques i jurídiques (empreses)*.

PERSONES FÍSQUES IRPF	
Fins a 150 €	75%
A partir dels 150 € (primers)	30%
Donacions recurrents (+3 anys a la mateixa entitat)	35%
Límit deducció base liquidable	10%
PERSONES JURÍDIQUES I.S. (Empreses, associacions, etc.)	
Donacions en general	35%
Donacions recurrents (+3 anys a la mateixa entitat)	40%
Límit deducció base liquidable	10%

Col·labora amb la teva donació perquè el compromís de l'Església continuï fort i vigorós. Milers de persones

troben en l'Església l'empara que necessiten. ✕

*Al País Basc i a Navarra la desgravació per donatius és diferent. Consultar a la vostra parròquia.

DADES BÀSIQUES DE LA SUBSCRIPCIÓ PERIÒDICA A FAVOR DE L'ESGLÉSIA CATÒLICA

Ordre de domiciliació de càrrec SEPA

Mitjançant la firma d'aquesta ordre de domiciliació, el subscriptor autoritza l'Arquebisbat / Bisbat o parròquia a enviar al banc del subscriptor aquesta ordre perquè carreguin al compte la quantitat assenyalada. El subscriptor podrà sol·licitar la devolució. Aquesta s'ha de sol·licitar dins de les vuit setmanes que segueixen a la data de càrrec en el compte del subscriptor.

Cognoms/Surname	Nom/Name	NIF / DNI
Domicili/Adress	Núm. Esc. Pis/Number, stairs, floor	
CP/Postal Code	Població/City	Província/Town
País/Country	Telèfon/Phone	
Banc o Caixa/Bank or savings bank		
Domicili/Adress	Núm./Number	
CP/Postal Code	Població/City	Província/Town

Número de compte IBAN

Codi europeu	Banc	Sucursal	Digit Control	Número de compte
E	S			

Se subscriu amb la quantitat de.....euros al Mes Trimestre Semestre Any

A favor del finançament de l'Església catòlica, desitjant col·laborar des d'avui

(Dia)..... (Mes)..... (Any).....

(Marqui amb una X l'opció escollida) Arquebisbat/Bisbat de

Parròquia de (nom)

Població de

Desitjo rebre un certificat per a desgravar de l'IRPF Sí No

Firma del subscriptor

De conformitat amb la normativa vigent en matèria de Protecció de Dades de Caràcter Personal, el subscriptor presta el seu consentiment exprés per a la incorporació de les seves dades als fitxers, automatitzats o no, de l'Arquebisbat / Bisbat o de la parròquia escollida. Les dades del subscriptor en cap cas seran cedides a altres entitats, podent aquest exercitar els drets d'accés, rectificació, cancel·lació i oposició dirigint-se per escrit al responsable del fitxer.

“L'Església ens ajuda a ser bons cristians i ciutadans honrats”

Molts de nosaltres ens haurem fet més d'una vegada aquesta pregunta: des de la realitat en la qual vivim, què aporta la fe a l'home i a la dona del nostre temps?



Jo penso que molt; tant que m'atreveixo a dir que un cristià coherent és un bé social. La transmissió de la fe avui ajuda fonamentalment a tres coses: una, a viure unificats davant de tanta dispersió i buidor; dues, a viure en profunditat el que passa davant de tanta superficialitat, inclús frivolitat; i tres, a viure desvivint-nos davant de tant egoisme o individualisme. Sí, viure unificats, viure en profunditat i viure desvivint-nos ens fa feliços. Això ajuda a créixer com a persones i a madurar com a creients. Tot és fruit de l'experiència d'una trobada personal amb Jesucrist, el Fill de Déu.

Viure unificats, viure en profunditat i viure desvivint-nos ens fa feliços

L'Església, que viu per a evangelitzar, per mitjà de la transmissió de la fe busca ajudar infants, adolescents, joves i adults a sentir-se estimats per Déu, a seguir Jesús i, encoratjats per l'Esperit Sant, a ser els seus testimonis enmig del món. En aquest sentit, podem indicar algunes claus que sintonitzen amb les inquietuds d'aquells homes i dones que s'han fet aquesta pregunta: creure en Déu com a Pare, en els homes com a germans i en el món com a casa de tots.

Cultivar la confiança, ja que, sense ella, la persona no pot captar la seva identitat ni descobrir el valor de l'existència; ensenyar a confiar és preparar per a la fe. Estimular

l'esperança, ja que tota vida humana és expectació i recerca de futur; no hi ha cap càstig més gran que viure sense esperança i les petites esperances ens condueixen a «Crist Jesús, la nostra esperança».

Educar per a l'amor, ja que la vida és un do i només la mereixem donant-la; per això Déu ens va entregar el seu Fill, expressió màxima del seu amor per nosaltres.

Afavorir la gratuïtat, ja que a vegades la vida sembla reduir-se a utilitat, rendiment i eficàcia; viure en gratuïtat és facilitar la trobada amb Déu, que és gratuït però no superflu.

Assumir la responsabilitat, ja que estem en el món amb els altres i amb l'Altre, per la qual cosa hem de respondre davant dels homes, davant Déu i davant nosaltres

mateixos del que som i fem.

Animar la solidaritat, ja que més enllà de la mentalitat consumista imperant, viure amb generositat i aprendre a compartir és educar per a la trobada amb Jesucrist.

Facilitar la llibertat, ja que, amenaçada per una organització social que controla l'individu des de fora amb els seus criteris, defensar i avivar la llibertat de l'home, treballar pel seu alliberament, és educar per a la trobada amb Aquell que és Llibertat absoluta i font de tot alliberament.

L'Església, cultivant aquestes claus per mitjà de la transmissió de la fe, ens ajuda a ser «bons cristians i ciutadans honrats». ✕

JUAN LUIS MARTÍN BARRIOS
Director dels Secretariats de Catequesi i Pastoral de la Conferència Episcopal Espanyola